



Název akce: **Revitalizace okolí kapličky v Ohrazenicích**
 Místo: **Ohrazenice**
 Parcelní číslo: **29, 178/2, 876/2, 886/4**
 Katastrální území: **Ohrazenice u Turnova**
 Investor: **Ohrazenice u Turnova**
 zast. panem Františkem Novákem – starostou obce
 Ohrazenice čp.81, 511 01 Turnov
 IČ: 00273571
 tel.: 481 321 885 / e-mail: info@ohrazenice.cz

Autor návrhu: **Ars Fabrica,s.r.o.,**
Na Dolinách 8/30, 147 00 Praha 4

IČO:26493225

Ing. Mgr.akad. arch. Ivo Kraml
 autorizovaný architekt ČKA (02940)

Ing.arch.MgA. Květa Čulejová
 tel.: 777 641 164, e-mail: info@arsfabrica.com

Datum: **03/2017**



SEZNAM PŘÍLOH:

Průvodní zpráva, odhad nákladů

Výkresy:

01. Situace širších vztahů, zákres do ortofotomapy	1:500
02. Půdorys řešeného území I. - návrh	1:75
03. Půdorys řešeného území II. - návrh	1:200 / 1:100
04. Rez D_D - návrh	1:50
05. Mobiliář, použité materiály a zeleň (výsadby) – návrh	-----
06. Vizualizace řešeného území – návrh	-----

PRŮVODNÍ A ZPRÁVA

- A. Úvod
- B. Popis stávajícího stavu
- C. Návrh
- D. Mobiliář
- E. Technické řešení
- F. Návrh zeleně
- G. Osvětlení
- H. Odborný odhad nákladů
- I. Závěr

ZDŮVODNĚNÍ ZVOLENÉHO URBANISTICKO – VÝTVARNÉHO CELKOVÉHO ŘEŠENÍ ÚZEMÍ

A. Úvod

Veřejná prostranství tvoří systémovou kostru fyzické struktury urbánní roviny každého sídla a kvalita této kostry zakládá kvalitu zástavby. Struktura veřejných prostranství je založena na kompozici a hierarchii (prostorové a současně významové). Tam, kde struktura veřejných prostranství schází, postrádá systém, fragmentuje či přechází ve vágní nedefinovaný charakter, ztrácí se základní urbánní kvalita sídla, spočívající v kontinuitě, homogenitě, hierarchii. Skrze veřejný prostor poznáváme kulturní hodnoty sídla, charakter jeho společnosti i jednotlivých lidí.

Veřejná prostranství jsou tváří měst i vesnic. Komunikující, zprostředkující vnitřní život navenek, reprezentující. S určitou nadsázkou lze říci, že jaká jsou veřejná prostranství, takové je město nebo vesnice. Postavení kvality veřejných prostranství do popředí zájmu správy města a obcí je činem, který reprezentuje uvědomění si jejího zásadního významu pro kvalitu sídla a života v něm. Je přihlášením se k roli, která správě města či obce přísluší, tj. k hájení a prosazování veřejného zájmu. Je nezbytným prvním krokem a nastartováním procesu nápravy dlouhodobého stavu. Základem takového procesu je koncepční přístup k rozvoji veřejných prostranství.

Veřejné prostranství návsi se nachází v centru obce Ohrazenice. Během oprav hydroizolace ZŠ vystala potřeba stavebně dokončit i úpravy tohoto prostoru. Požadavek obce na princip řešení odráží předpokládané aktivity kolem ZŠ a kapličky. Tedy vzhledem k dnešnímu neuspokojivému stavu obec Ohrazenice rozhodla o generální revitalizaci této malé, seč centrální a tedy důležité části sídla. Tato revitalizace je řešena komplexně a je předkládána jako ucelený architektonický i výtvarný názor na hlavní veřejné prostranství obce, tedy část při komunikaci napravo od budovy školy s historickou kapličkou a plošně větší část, nacházející se při komunikaci od budovy školy napravo. Byť tyto části jsou řešeny dílčími architektonickými studiemi, tedy samostatně (především z důvodů možné etapizace s ohledem na omezené finanční možnosti obce), je tyto nutno posuzovat, vnímat je a pracovat s nimi jako s přirozeným, souvisejícím celkem a to jak s hlediska architektonického, tak z hlediska provozního.

B. Popis stávajícího stavu, klady a zápory:

V řešeném prostoru jsou výrazně negativními prvky špatný technický a estetický stav opěrné zídky kolem kapličky a po opravě fasády školy nedořešená plocha s původní, nyní rozebranou kamennou zídou při komunikaci, dále zanedbaná zeleň, sloupy s nadzemním vedením rozvodů elektřiny a infrastruktury spojů. Rovněž současná poloha pomníku padlým před kapličkou není důstojná a adekvátní jeho významu i významu kaple. Stávající zeleň v tomto řešeném území je již odstraněna, byla rovněž nevhodné druhové skladby pro vesnické prostředí, mnohdy v nedobré zdravotním stavu nebo neodborně udržovaná. Plochy zeleně jsou nekoncepční, nepřitažlivé a přestaly plnit svoji funkci významné součásti veřejného prostranství jako místa oddechu, relaxace a setkávání pro různé sociální i věkové skupiny obyvatel. Další negativní vstupy přineslo čistě účelové řešení veřejného osvětlení, asfaltování i podružných komunikací. Souhrnně lze konstatovat, že dnešní morální a fyzický stav prostoru návsi a tedy i okolí kapličky je tak velmi neuspokojivý.

C. Návrh

Architektonická idea revitalizace okolí kapličky i vychází z těchto zásad a poznatků:

- zachování základního konceptu návsi v kontextu budovy kapličky a školy, daný provozními požadavky a výškovou modelací terénu
- vytvoření živého prostoru pro všechny vrstev obyvatel obce, zvláště při významných dnech a výročích
- vytvoření esteticky a funkčně přitažlivé příjemné prostředí, zvláště pro mladého člověka
- přemístění pomníku padlým v 1.sv. válce do nového důstojnějšího prostoru
- vytvoření nového propojení formou točitého schodiště, spojující nově vzniklou plochu v úrovni páteří obousměrné komunikace napravo od školy s vyšší úrovní komunikace, plochy před kapličkou a za budovou školy
- navržení nového umělého osvětlení, designově sjednoceného s novým mobiliářem, které má zdůraznit celkový výtvarně architektonický koncept řešení pro celý prostor návsi
- navržení materiálového a barevného řešení nových konstrukcí (opěrné zdi, chodníky, schodiště, zábradlí, zpevněné plochy atd.) s ohledem na estetiku a tradice venkovského nebo příměstského prostoru (přírodní materiály v tlumené, příjemné barevnosti) v kontextu památkového objektu kapličky.

Prostor řešeného území této části návsi se systémem zpevněných plocha zeleně je členěn na dva hlavní sektory:

- 1 – plocha v návaznosti na boční fasádu budovy ZŠ s nástupním schodištěm do vyšší úrovně ke kapličce
- 2 – plocha okolí kapličky, vymezená z části opěrnou zídou a navazující plocha komunikace a veřejné zeleně s místem pro umístění pomníku padlým v 1.sv.v. Tento prostor bude ve významných a svátečních dnech sloužit jako pietní, shromažďovací i relaxační prostor pro obyvatele obce.

Sektor 1 – navazující plocha v úrovni hlavní komunikace se schodištěm nalevo od budovy školy

Tento prostor je vymezen stěnami budovy školy a půdorysně do kruhových segmentů v části tvarovanými opěrnými zidkami. Ve vzniklé ploše na dolní úrovni vzniká dostatečný prostor pro půlkruhové schodiště v zadlážděné ploše. Řešení tak vytváří dostatečnou zónu, kde je možno aplikovat infotabule na nebo při fasádě školy i vysadit jeden malokorunný listnatý strom, ozdobný svým květem a listem. Před touto řešenou plochou je realizován chodník v návaznosti na chodník před školní budovou s novým ukončením v kopii ohybu opěrné zídky. Součástí zóny je stojan na kola i odpadkový koš . Pro komfort chodce ve večerních a nočních hodinách je i tato zóna osvětlena nově jedním stožárovým svítidlem VO.

Sektor 2 – plochy komunikací, veřejné zeleně, pomník v úrovni objektu kapličky a opěrná zídka před kapličkou

Tento prostor vzniká v nových proporcích a užitkové dimenzi v návaznosti na stávající kapličku, část trasy opěrné zídky před ní a na nově vymezenou plochu díky opěrné zdi při hlavní komunikaci. Přístup na hlavní pochozí a pojízdnou plochu je možný z obslužné komunikace vedoucí za budovou školy k místní nadřazené dvouproudé komunikaci nebo pro pěší po obloukovém schodišti od úrovně přízemí budovy školy. Cílem nového řešení je vytvořit proporčně adekvátní plochy pro potřeby obce a jednotlivé funkce (shromažďování, pieta - pomník, zóna kolem kapličky - vánoce) dle představ obce. Proto je pomník přemístěn do nové, důstojnější

pozice, je kolem něj vytvořena zahradní úprava (záhon růží ve tvaru U v mulči či šterku). Nově vzniklá travní plocha v této části je ve své hraně u komunikace z důvodu bezpečnosti ukončena osazením tvarovaného stálezeleného plotu (příp. s doplněním nízkým zeleným polastovaným pletivem).

Nové trasování části opěrné zídky kolem kapličky má za cíl umožnit vytvoření větší volné plochy kolem kapličky jako shromažďovacího prostoru pro občany obce, zvláště ve významných a svátečních dnech. Z toho důvodu obec získala pro podporu záměru pruh pozemku po pravoboku kapličky pro lepší přístup na travní plochu před kaplí, takto je tedy přístup uvažován i v této studii.

Součástí zóny je zemní scénické osvětlení pomníku a kapličky v travní ploše (možnost sepnutí na fotobuňku nebo lze používat jako slavnostní osvětlení).

D. Mobiliář

Jedná se o designový mobiliář (infotabule, stojan na kola). Design jednotlivých prvků je volen na principu tvarové a materiálové kontinuity jednotlivých prvků a je představen referenčními vyobrazeními v PD.

Zábradlí o výšce 0,85 m nad hlavou v části úseku částí opěrné zdi a na schodišti je kovové, atypické, se svislým člením a vodorovným dřevěným prvkem bez nadbytečných výtvarných detailů, volně však reagujícím a inspirujícím se tvarem tradičního venkovského plaňkového oplocení. Důležitou roli hraje a součástí mobiliáře se stává osvětlení návsi (svítidlo stožárové, zemní), všechna s ohledem na ekonomičnost provozu v provedení LED. Jednotlivé prvky osvětlení jsou navrženy jako typové, v jednotném designovém duchu v barvě šedostříbrné. Podrobněji – viz samostatná kapitola „osvětlení“.

ZDŮVODNĚNÍ NĚKTERÝCH SPECIFICKÝCH ČÁSTÍ ZVOLENÉHO ŘEŠENÍ (MATERIÁLY, PRVKY VEŘEJNÉ ZELENE, MĚSTSKÝ MOBILIÁŘ ATD.)

E. Technické řešení

Stávající stav komunikací

V rekonstruovaném prostoru okolí kapličky se nachází pojízdné zpevněné plochy místních a účelových komunikací. Při hlavní komunikaci je realizován v napojení na úsek před školu chodník. Kryt těchto stávajících komunikací je různorodý, pojízdné jsou z největší části pokryty živičným povrchem, ovšem z mnoha poruchami, nerovnostmi a také vysprávkami. Chodník jsou pak opatřeny šedou zámkovou dlažbou s lemováním betonovými obrubami, sníženými v místě přechodů s doplněním pásu reliéfní dlažby v ploše chodníku.

Návrh nových opěrných zídek, komunikací a zpevněných ploch

Je navržen nový systém opěrných zdí a zídek, vymezující jednotlivé funkční plochy (zeleň, pojízdná a pochozí plocha, shromažďování, bezprostřední okolí kaple atd).

Opěrné steny je autory studie doporučeno provést ve stejném materiálovém a z části i technickém provedení jako v další navazující části návsi napravo od školní budovy pro zachování jednotného konceptu řešení,

z důvodu technických, estetických i důvodu ekonomičnosti a trvanlivosti řešení. Proto bylo ve studii z těchto a dalších důvodů upřednostněno použití stěny gabionového typu při hlavní komunikaci (i za situace, kdy část zídky kolem kapličky je z štípaných kamenných kvádrů šedočerné barevnosti a k dispozici jsou v deponii v omezeném, limitním množství i další kvádry podobného formátu a rozměru, ale jiné, pískovcové barvy). Opěrnou zídku kolem kaple je nenavrženo vyskládat ze stejného materiálu, jako je používán do gabionových košů, ale bez nich, tedy v pohledové části „na sucho“ bet spárování. Tím je zdůrazněn citlivý přístup k objektu kaple jako historické památce a zároveň zachován konzistentní výraz řešení celé návsi. V tomto principu je navržen i okapový chodníček kolem kapličky s vysypanými oblázky a lemovacím obrubníkem v úrovni navazující travní plochy. Opěrné stěny a zídky obecně tedy uvažovány o šířce cca 300 mm v nadzemní, oboustranně pohledové části, s použitím kameniva menšího měřítka v přírodní světlé šedohnědé barevnosti. Vyrovnávací půlobloukové schodiště je navrženo z betonových prefabrikátů nebo jako monolitické, z pohledového betonu ve kvalitním detailu provedení.

Komunikace pěší i účelové v nových šířkových kategoriích v souladu s normami s novými kryty jsou limitovány prostorovými možnostmi, pozicí jednotlivých pozemků v majetku obce. Komunikace pojezdové místní – tedy účelové s obslužnou funkcí, které jsou součástí řešení (nikoli hlavní obousměrná komunikace) se živičným povrchem jsou určeny pro pojezd vozidel s doporučenou hmotností do 3,5 t. Chodník je pouze pochozí s možností pojezdu lehké údržbové techniky (šedá kostková betonová dlažba) s lemováním betonovými obrubníky. Obruba v místě přechodu chodce bude snížena, navazující plochy pak budou řešeny s ohledem na požadavky příslušné vyhlášky.

Odvodnění nových komunikací je navrženo pomocí podélných a příčných (jednostranných nebo střechovitých spádů) přes obrubu do přilehlé zeleně, v případě možnosti pak se zachováním stávajícího řešení do vpusti.

Plochy jsou pochozí a v horní části také pojezdové, s lemovacím betonovým obrubníkem ve tvaru kruhu kolem stromu. Navrženo je provedení ploch v přírodní barevnosti z betonové štípané dlažby typu nepravidelná kostka (např. Best Esmero Metropol žlutá - originální sestava 104 různých nepravidelných kamenů s jemně nerovnými hranami). Plocha vlastního chodníku při komunikaci je ze stejné dlažby, pouze v jiné barevnosti (např. Best Esmero Metropol přírodní).

F. Návrh zeleně

Stávající stav

Stávající zeleň návsi byla z velké části tvořena původní výsadbou z doby realizace terénních úprav. Hlavními kompozičními prvky byl vzrostlý smrk u budovy školy a ojedinělé skupiny či solitéry keřů či půdopokryvných rostlin v jinak travní ploše, ty však byly k datu zpracování studie odstraněny. V širším záběru mimo řešené území jsou další vzrostlé stromy listnaté stromy. Výsadby v řešeném území byly nekoncepční, druhově nevhodné, neperspektivní. Veřejné prostranství postrádá druhově vhodnou výsadbu stromů a keřů (např. lípa, okrasná třešeň, trvalkové nebo cibulové ostrůvkové záhony v travní ploše atd.)

Koncepce

Návrh zachovává původní obecnou koncepci návsi, navrhuje však novou výsadbu druhově nebo tvarově zajímavých solitér, doplnění výsadby okolo pomníčku a kapličky.

Návrh

Nově bude vysazen solitérní malokorunný listnatý strom ozdobný svým květem a listem. Navrhovaný druh může být např. okrasná třešeň druhů *Prunus serrulata* „Sunset Boulevard“, případně *Prunus „Umineko“*, *Prunus maackii* „Amber Beauty“, nebo *Prunus fruticosa* „Globosa“. Živý plot podél kraje opěrné zdi při komunikaci je navržen jako stálezelený (např. *buxus*). Záhon tvaru U kolem pomníku je navrženo osázet růžemi. Dva záhony na bocích od vstupu do kapličky mohou být osazeny keřovými růžemi s podsádkou stálezelený stříhaným *buxusem* v přední lemující části.

G. Návrh veřejného osvětlení

Vzhledem ke stávajícímu stavu VO a samotných svítidel (které jsou zcela dožilé) je nutno provést kompletní kabelizaci a systém nových osvětlovacích těles. Je navržena velmi úsporná technologie LED svítidel s automatickým soumrakovým zapínáním. Osvětlení okolí kapličky a v širším smyslu celé návsi dotváří celkový výtvarně-architektonický koncept. Akcentové osvětlení pomníku a kapličky je pomocí zemních svítidel. Pěší komunikace - chodník podél hlavní komunikace je osvětlen pomocí 1 stožárového svítidla.

H. Odborný odhad nákladů

1. Přesun stávajícího pomníku do nové pozice 15.000,- Kč
(demontáž, převoz, montáž)

2. Opěrné gabionové zídky, schodiště, zpevněné plochy, chodníky 850.000,- Kč
(rozebrání stáv. konstrukcí a opěrných zdí, zpevněných ploch pochozích, realizace nového schodiště se zábradlí, opěrných zdí gabionového typu / na sucho bez koše skládaného typu, pokládka nových dlažeb 2 druhů, úprava terénu)

3. Zahradní úpravy a obnova zeleně 50.000,- Kč
(výsadba stromu, živého plotu a trvalek, osetí trávníku)

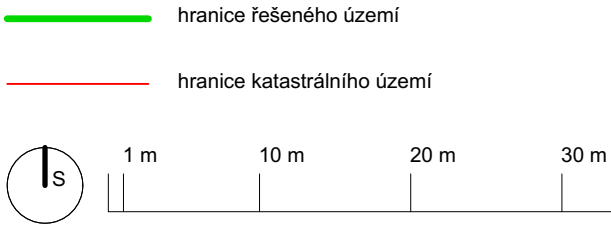
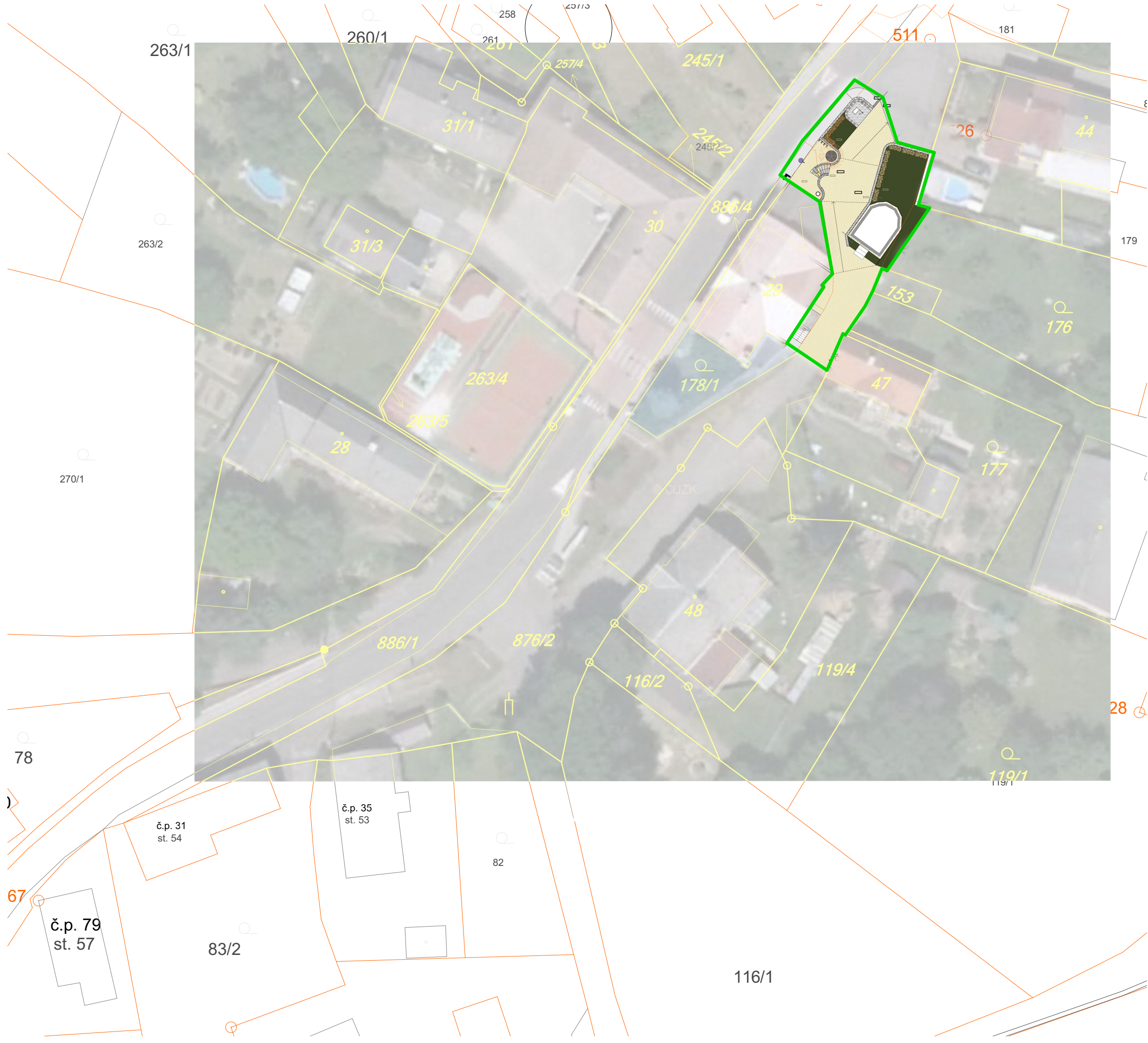
4. Veřejné osvětlení 150.000,- Kč
(demontáž stáv. elektr. zařízení, kabelizace, svítidla stožárová a zemní typu LED)

5. Městský mobiliář 25.000,- Kč
(odpadkový koš, info tabule)

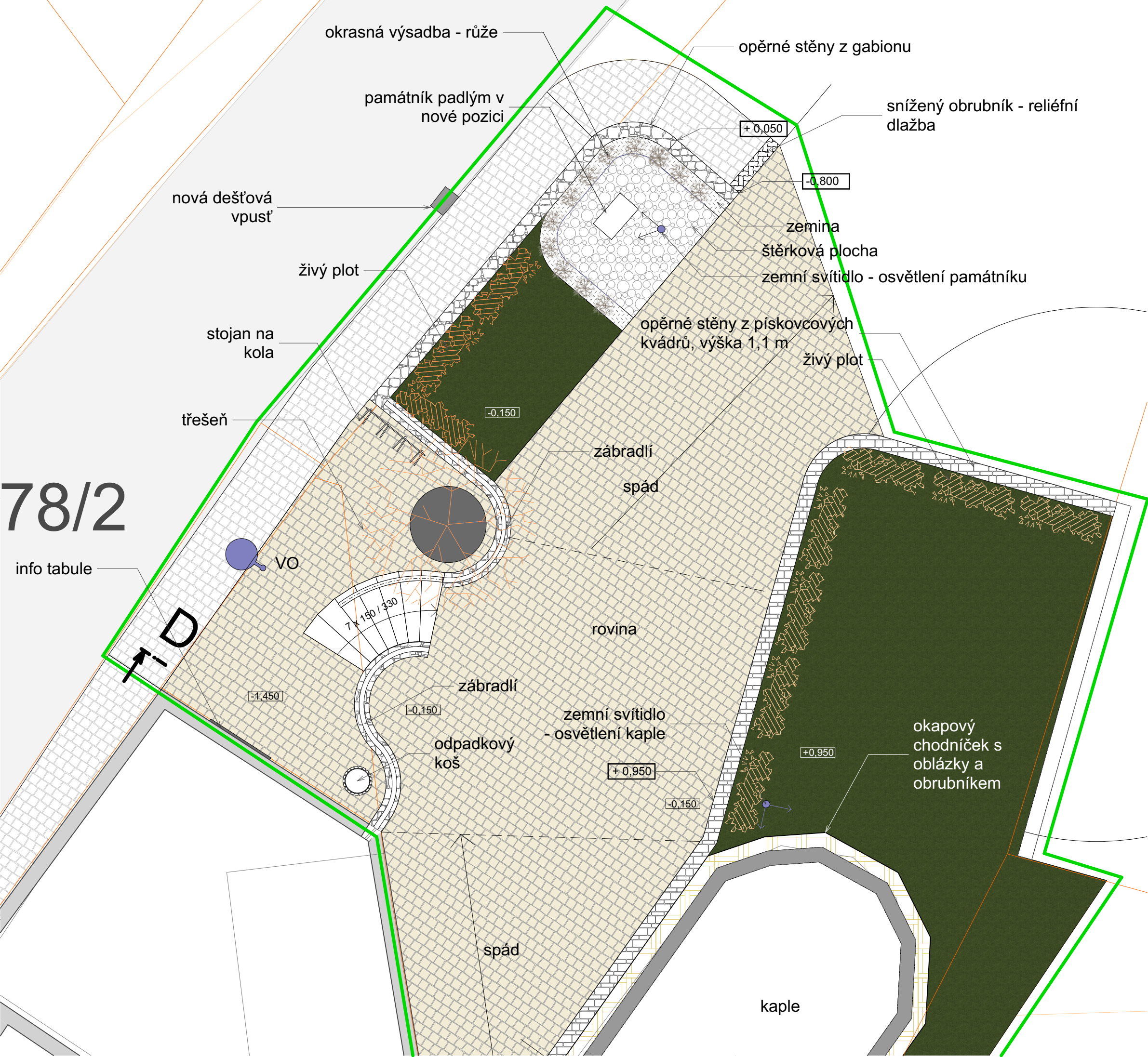
Náklady celkem (vč. DPH) 1.090.000,- Kč

I. Závěr

Navržené řešení podléhá v souladu se zákonem autorskému právu. Jakékoli úpravy řešení v dalších stupních PD jsou možné pouze s písemným souhlasem autora studie.



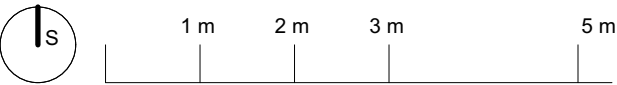
návrh_situace širších vztahů			
zadavatel:		Obec Ohrazenice Ohrazenice 81, 511 01 Turnov	
akce:		Studie revitalizace okolí kapličky v Ohrazenicích	
část:		Architektonická studie	
stupeň:	STS	datum:	02/2017
měřítko:	1:500	číslo:	01
architekt a generální projektant:			
		ARS FABRICA s.r.o. Na Dolinách 8/30, 147 00, Praha 4 Ing.Mgr.Akad.Arch. I. Kraml, Ing. arch. MgA. Květa Čulejová	



78/2

LEGENDA

-  travnatá plocha
-  kostka betonová Esmero s jemně štípaným okrajem, barva žlutá
-  kostka betonová Esmero s jemně štípaným okrajem, barva šedá
-  gabion - pískové světlé kameny
-  bezpečnostní reliéfní dlažba
-  živичný povrch
-  stávající asfaltový povrch
-  nově navrhované stromy (lípa srdčitá, třešeň)
-  nově navrhovaná výsadba (bezúdržbové záhony)
-  nově navrhovaná výsadba (okrasné záhony)
-  hranice katastrálního území
-  hranice řešeného území

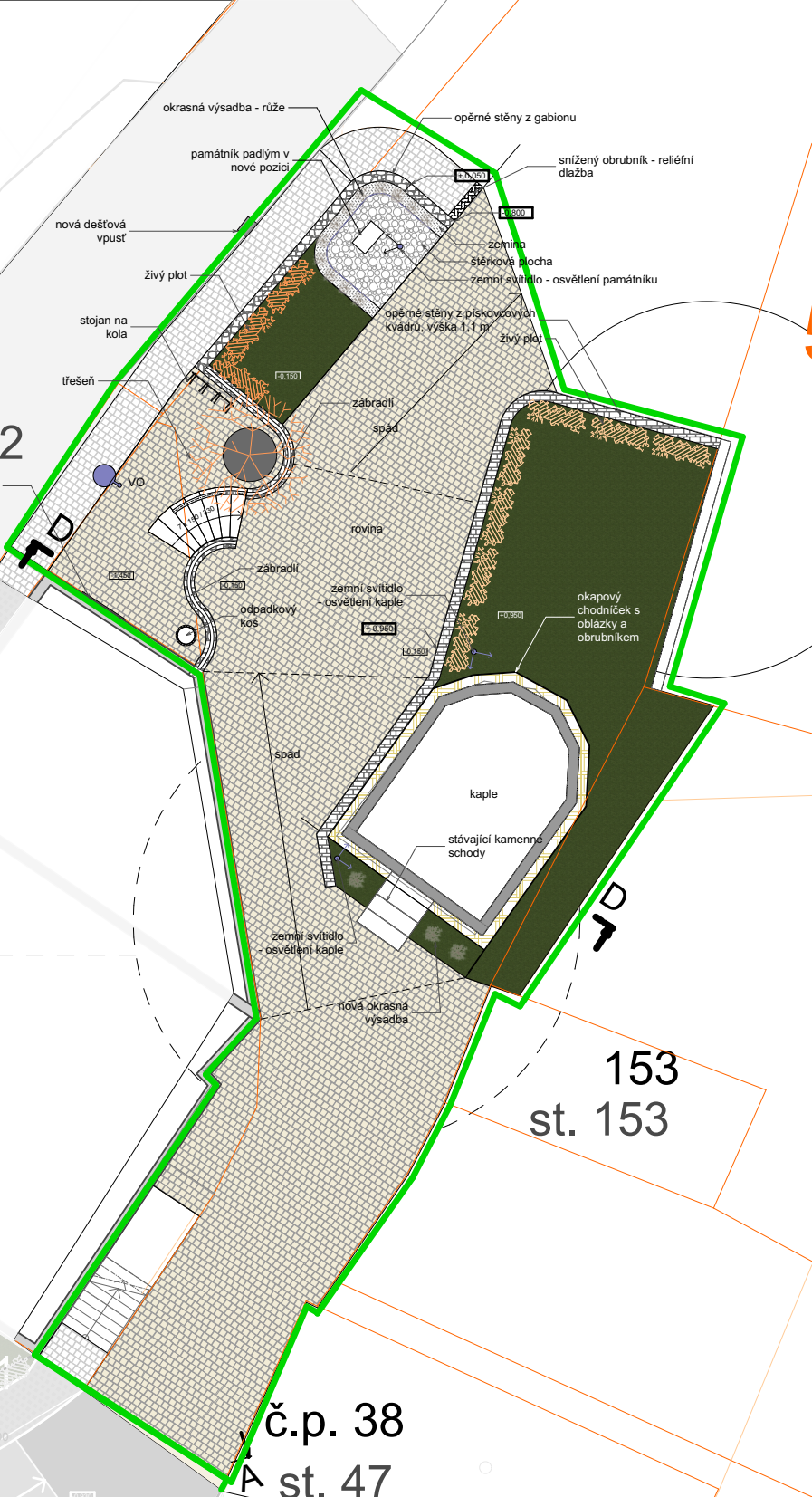


návrh_půdorys





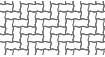
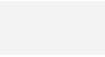
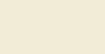





zadavatel:		Obec Ohrazenice Ohrazenice 81, 511 01 Turnov	
akce:		Studie revitalizace okolí kapličky v Ohrazenicích	
část:		Architektonická studie	
stupeň:	STS	datum:	02/2017
měřítko:	1:75	číslo:	02
architekt a generální projektant:			
		ARS FABRICA s.r.o. Na Dolinách 8/30, 147 00, Praha 4 Ing.Mgr.Akad.Arch. I. Kraml, Ing. arch. MgA. Květa Čulejová	

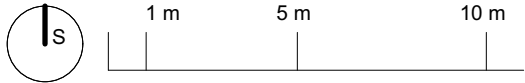


detail řešení 1:100



LEGENDA

-  travnatá plocha
-  kostka betonová Esmero s jemně štípaným okrajem, barva žlutá
-  kostka betonová Esmero s jemně štípaným okrajem, barva šedá
-  gabion - pískové světlé kameny
-  bezpečnostní reliéfní dlažba
-  živinový povrch
-  stávající asfaltový povrch
-  nově navržené stromy (lípa srdčitá, třešeň)
-  nově navržená výsadba (bezúdržbové záhony)
-  nově navržená výsadba (okrasné záhony)
-  hranice katastrálního území
-  hranice řešeného území



návrh_půdorys II.

zadavatel: Obec Ohrazenice
Ohrazenice 81, 511 01 Turnov

akce: Studie revitalizace okolí kapličky v Ohrazenicích

část: Architektonická studie

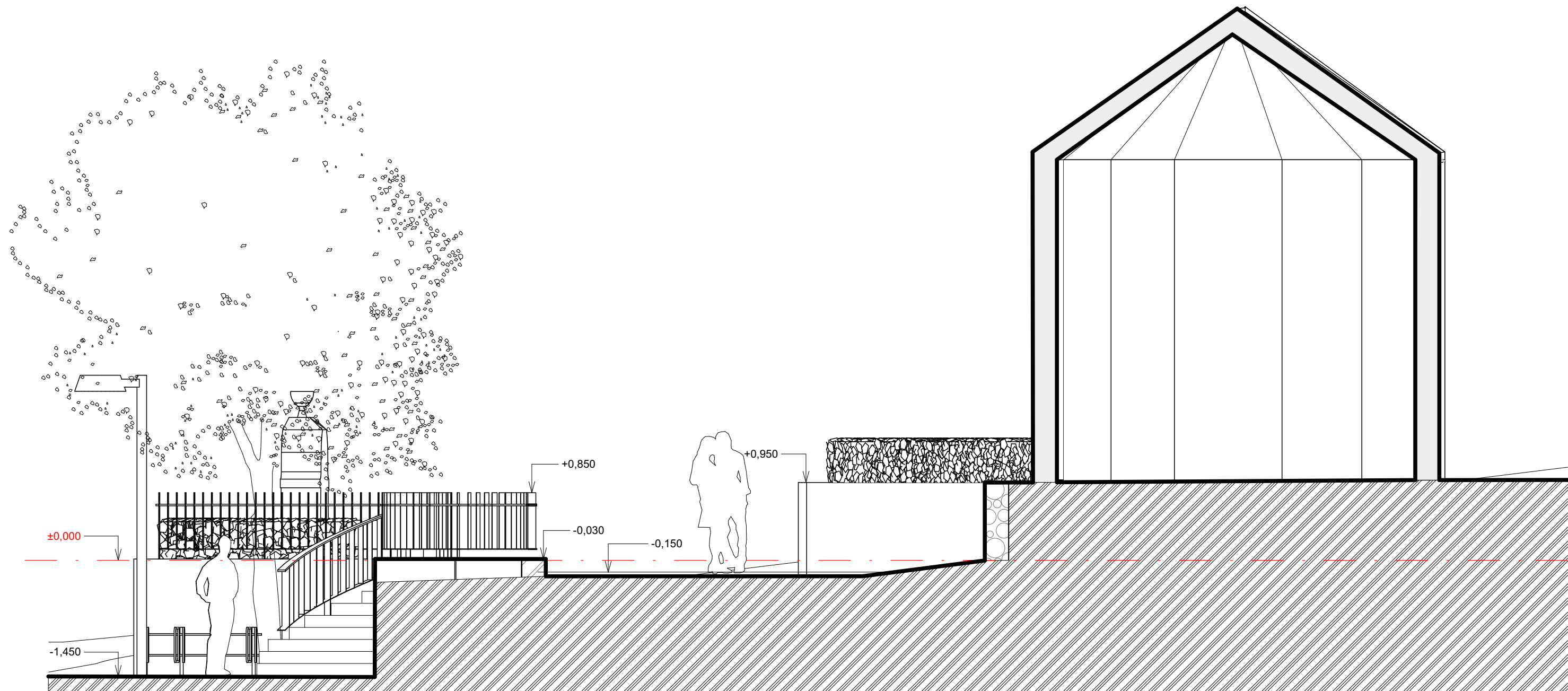
stupeň: STS datum: 02/2017

měřítko: 1:200 číslo: 03

architekt a generální projektant:



ARS FABRICA s.r.o.
Na Dolinách 8/30, 147 00, Praha 4
Ing. Mgr. Akad. Arch. I. Kraml,
Ing. arch. MgA. Květa Čulejová



řez D-D

zadavatel: Obec Ohrazenice
Ohrazenice 81, 511 01 Turnov

akce: Studie revitalizace okolí kapličky v Ohrazenicích

část: Architektonická studie

stupeň: STS datum: 02/2017

měřítko: 1:50 číslo: 04

architekt a generální projektant:



ARS FABRICA s.r.o.
Na Dolinách 8/30, 147 00, Praha 4
Ing. Mgr. Akad. Arch. I. Kraml,
Ing. arch. MgA. Květa Čulejová



stojan na kola



odpadkový koš Strok Mobilarpro



lampa Philips



infotabule Unitab Mobiliarpro



dlažba Best Esmero béžová



dlažba Best Esmero šedá



gabion v oblouku



zeď ze skládaných kamenů



prunus serrulata



brslen



dammeri



amelanchier

návrh_ mobiliář, materiály a zeleň			
zadavatel:		Obec Ohrazenice Ohrazenice 81, 511 01 Turnov	
akce:		Studie revitalizace okolí kapličky v Ohrazenicích	
část:		Architektonická studie	
stupeň:	STS	datum:	02/2017
měřítko:		číslo:	05
architekt a generální projektant:			
		ARS FABRICA s.r.o. Na Dolinách 8/30, 147 00, Praha 4 Ing.Mgr.Akad.Arch. I. Kraml, Ing. arch. MgA. Květa Čulejová	



vizualizace

zadavatel: Obec Ohrázenice
Ohrázenice 81, 511 01 Turnov

akce: Studie revitalizace okolí kapličky v Ohrázenicích

část: Architektonická studie

stupeň: STS datum: 02/2017

měřítko: číslo: 06

architekt a generální projektant:



ARS FABRICA s.r.o.
Na Dolinách 8/30, 147 00, Praha 4
Ing. Mgr. Akad. Arch. I. Kraml,
Ing. arch. MgA. Květa Čulejová