



Městský úřad Turnov
stavební úřad

Antonína Dvořáka 335, 511 01 Turnov

Obecní úřad Ohrazenice došlo dne 08. 07. 2016 evid. číslo: 248/2016
--

SPIS. ZN.: SÚ/3658/16/HOZ
Č.J.: SU/16/3840/HOI
VYŘIZUJE: Hozdecká
TEL.: 481 366 302
E-MAIL: i.hozdecka@mu.turnov.cz
DATUM: 7.7.2016

OZNÁMENÍ

ZAHÁJENÍ ÚZEMNÍHO ŘÍZENÍ A POZVÁNÍ K ÚSTNÍMU JEDNÁNÍ

Vodohospodářské sdružení Turnov, IČO 49295934, Antonína Dvořáka č.p. 287, 511 01 Turnov 1, které zastupuje Radek Hnát, VAK projekt, IČO 16792271, Prouskova č.p. 1724, 511 01 Turnov 1

(dále jen "žadatel") podal dne 24.6.2016 žádost o vydání územního rozhodnutí o umístění stavby:

Turnov-Vesecko, Ohrazenice - řešení zásobování pitnou vodou

na pozemcích : stavební parcela 618 a pozemkové parcely 218/2, 219/1, 219/3, 223/1, 425/2, 425/4, 425/6, 425/8, 428/1, 906/2, 906/10, 1037/9, 1037/10, 1037/14, 1233, 1234, 1251, 1256 v katastrálním území Ohrazenice u Turnova, stavební parcely 874, 912 a pozemkové parcely 695/1, 695/11, 695/20, 695/21, 695/32, 695/121, 695/145, 695/152, 695/153, 695/179, 695/191, 695/193, 695/197, 698/1, 698/33, 698/34, 698/38, 698/39, 698/40, 698/52, 698/54, 698/57, 698/69, 701, 702/3, 704/2, 952/2 v katastrálním území Daliměřice. Uvedeným dnem bylo zahájeno územní řízení.

Stavba obsahuje:

IO 301- Věžový VDJ Ohrazenice 150 m³

- Věžový vodojem - objem pitné vody, tj. 150 m³, výška 27,20 m, kóta dna akumulární nádrže +20,00 m nad úrovní původního terénu, která je 313,80 m n.m. Upravený terén bude UT=314,40 m n.m.

Základem návrhu je šestice prohnutých asymetrických sloupů, které rotují kolem svislé osy stavby. Sloupy v horní části nesou vlastní nádrž na vodu. Hned pod ní je umístěna vyhlídková plošina. Přístup je vyřešen pomocí vřetenového schodiště, do kterého se na úrovni přízemí vstupuje přes přízemní objekt. V suterénu je pak podzemní prostor pro technologické účely. Nosné sloupy - jsou hlavním konstrukčním prvkem stavby a zároveň vytváří její architektonický výraz. Sloupy jsou železobetonové, prohnuté a nestejného průřezu v různých výškách. Záměrem bylo zvýraznit přenos zatížení vlastní nádrže na vodu a zároveň zvolit atraktivní tvar který bude působit maximálně "vzdušně" tak, aby do panorama Turnova nebyl přinesen masivní prvek. Sloupy jsou v podstavě u země rozkročené, aby zajistily dostatečnou základu, směrem nahoru se pak přibližují svislé ose a v horní části se opět rozšiřují, tak aby umožnily vložení nádrže na vodu. Nádrž na vodu - umístěná v horní části, dno nádrže je ve výšce +20,00 m oproti úrovni původního terénu v místě stavby (vlastní nádrž je ve tvaru koule o vnějším průměru 7,5 m. Přístup do komory s pitnou vodou je z prostoru koule. Konstrukce nádrže bude ocelová s vnější tepelnou izolací a opláštěna titanizinkovým plechem přírodní barvy, střední odstín. Vstupní hala - do objektu se vstupuje přes jednopodlažní objekt umístěný mezi šestíci sloupů. Jedná se o lehkou prosklenou stavbu kruhového půdorysu. Lehká prosklená fasáda je nakloněná od svislé roviny v takovém úhlu, aby kopírovala sklon hlavních sloupů. Nachází se zde vstupní hala, ze které je přímý přístup na schodiště. Ze vstupní haly je přístupná i část dispozice určená obsluze vodojemu, ze které je přístupný podzemní prostor.

Schodiště - nachází se ve středu stavby, obsluhuje všechny výškové úrovně- tzn. podzemní technologický prostor, vyhlídkovou plošinu i vlastní vodojem. Schodiště je vřetenové, šířka ramene 750 mm, schodiště obchází středový prostor který je využit pro technická vedení - vodovodní potrubí do zásobníku vody, dešťové kanalizace a vedení elektroinstalace, popř. slaboproudých rozvodů. Konstrukce schodů bude ocelová, s povrchovou úpravou pozinkováním. Opláštění schodiště průhledným polykarbonátem. Vyhlídková plošina - umístěná v úrovni +17,0 m nad stávajícím

terénem, +16,40 m nad upraveným terénem. konstrukčně se jedná o železobetonovou plošinu vetknutou mezi šestici sloupů. Plošina je určena pro provozovatele pro kontrolu stavu opláštění a vnějšího technického stavu akumulční nádrže a ostatních výškových konstrukcí. Přístup je přímo z vnitřního schodiště. Zábradlí ocelové. Podzemní technologický prostor - umístěný pod vstupní halou, přístupný po schodišti. Prostor slouží k technologickým účelům. Konstrukčně se jedná o železobetonový monolitický kruhový objekt řešený jako tzv. bílá vana. Světlá výška bude cca 2,30 m, vnitřní průměr 3,60 m.

Založení vodojemu je kombinací plošného a hlubinného založení. Pod podzemním technologickým prostorem bude železobetonová kruhová deska tl. cca 0,5 m. Z této desky vystupuje kruhová stěna se žebry, do kterých jsou opřeny hlavní nosné sloupy vodojemu. V místech pod výztužnými žebry budou provedeny vrtané velkopřůměrové piloty o průměru 0,9 m. Piloty budou vetknuty do horizontu velmi až mírně zvětralých slínovců (zatřídění R5 podle ČSN 73 6133), které se nacházejí v hloubce cca 16,5 pod povrchem.

IO 302 - Věžový VDJ Ohrazenice 150m³-venkovní úpravy

- Venkovní úpravy u nového vodojemu zahrnují realizaci zpevněných ploch včetně napojení na místní komunikaci. Dále zahrnuje realizaci oplocení, závěrečných čistých terénních úprav a založení trávníku.

Novostavba vodojemu bude napojena na místní komunikaci na p.č.1251 v k.ú. Ohrazenice. Šířka nového sjezdu s přilehlou úpravou pro pěší je z betonové dlažby je navržena 5,0 m a připojení bude provedeno směrovými oblouky o poloměrech 3,0m. Před vjezdem je rozšířením stávající místní asfaltové komunikace ve vlastnictví Obce Ohrazenice až po hranici pozemků pro věžový vodojem navržena provozní odstavná plocha pro nákladní servisní vozidlo provozovatele (např. cisterna na pitnou vodu, čistící kanalizační vůz) a případně osobní vozidlo. Pro delší stání uvedených vozidel provozovatele je za vjezdem navržena manipulační plocha včetně obratiště a přístupový chodník k VDJ. Konstrukce pojížděných ploch uvnitř oploceného areálu VDJ Ohrazenice 150m³: D1-D-1-VI-PIII, DLE TP 170: betonová dlažba DL80 mm, ložná vrstva z drtě L40 mm, kamenivo zpevněné cementem KSC I 120 mm, šterkodrt' ŠD 150 mm, zhutněná upravená pláň – celkem 390 mm

Zpevněné plochy zahrnují přístup od napojení na místní komunikaci včetně pochozích ploch kolem nového vodojemu. Přístup je navržen z povrchu z betonové dlažby v šířce 2,0m. Kolem vodojemu je navržena mlatová cesta šířky 1,5m, lokálně zúžena nosnou konstrukcí vodojemu na 1,0m.

Konstrukce přístupové cesty: D2-D-1-CH-PIII dle TP 170: betonová dlažba DL60 mm, pískové lože L30 mm, šterkodrt' ŠD150 mm, zhutněná upravená pláň – celkem 240 mm.

Konstrukce mlatové cesty: D2-D-1-CH-PIII dle TP 170: perk 60 mm, šterkodrt' ŠD100mm, šterkodrt' ŠD150 mm, zhutněná upravená pláň – celkem - 310 mm.

Konstrukce šterkové plochy- zatřídění-POŽÁRNÍ KOMUNIKACE: šterkodrt' fr. 0-32 100 mm, šterkodrt' fr.0-63 200 mm, zhutněná upravená pláň – celkem 300 mm.

Odvodnění všech zpevněných ploch je řešeno podélným a příčným sklonem do okolní zeleně. Na vjezdu budou navrženy sklony tak, aby dešťové vody nevtékali na místní komunikaci.

Areál nového vodojemu bude oplocen. Oplocení bude napojeno na stávající oplocení areálu VDJ Ohrazenice 1000m³. Ve vjezdu je navržena dvoukřídlá otvíravá brána celkové šířky 4,0m. Dále je navržena otvíravá jednokřídlá branka šířky 1,0m. Brána i branka budou provedeny ze žárově zinkované oceli s nátěrem.

Po základních stavebních pracích bude provedeno plošné srovnání terénu a vytvoření čistých terénních úprav v úrovni stavby vodojemu na kótu 314,40 m n.m., tedy +0,60 m nad stávající terén, včetně rozprostření předem odtěžené ornice pro založení nového trávníku. Celá plocha bude v dostatečném časovém předstihu chemicky ošetřena. Trávník bude založen na předem připravenou pláň. Pro výsev je navržena parková směs s výsevkem 25 g/m².

PS 303 - ČS Ohrazenice-zkapacitnění

- Z důvodu výstavby nového věžového vodojemu Ohrazenice 150 m³ (IO 301-Věžový VDJ Ohrazenice 150m³) bude stávající ATS Ohrazenice umístěná v podzemní manipulační komoře VDJ Ohrazenice 1000 m³ (viz. IO 304.1).technicky i technologicky upravena. Obě spotřebišť (Ohrazenice a Vesecko) budou zásobeny tlakem z nového věžového VDJ Ohrazenice 150m³ a ATS Ohrazenice upravena na čerpací stanici. Ke stávajícím 2 ks čerpadel (2 x Q_{max}=3,0 l/s, H=42,0m) bude doplněn 1 ks vertikálního čerpadla Q_{max}=25 l/s, H=42,0 m. Všechny 3 ks čerpadel budou propojeny do nově vedeného výtlačku DN 150 směrem k novému vodojemu, stávající tlaková nádoba bude ponechána pro vyrovnání rázů potrubí při případném výpadku elektrické energie při čerpání

vody do věžového VDJ Ohrazenice 150 m³. K ČS se upraví a doplní trubní a armaturní vybavení a systém řízení, ovládání a přenos dat.

IO 304 - VDJ Ohrazenice 1000m³

• IO 304.1 - Manipulační komora

Stavební úpravy objektu zahrnují zejména výměnu stropní konstrukce nad armaturní komorou, odstranění skladby střešního pláště, zateplení obvodových stěn a střechy objektu, nové zastřešení a další drobné úpravy týkající se nových příček, omítek, obkladů, dlažeb, sanací povrchů betonových konstrukcí a výměnu veškerých zámečnických výrobků. Nová střešní konstrukce je navržena z ohýbaných ocelových tyčí spočívajících na ocelových průvlacích a stojkách. Střešní plášť je uvažován jednoplášťový kotvený do dřevěných vaznic. Střešní plášť bude proveden z Al plechu (př. titanizinku) šedé resp. přírodní barvy. Poloměr zaoblení střešní konstrukce je 10,0 m. Střešní konstrukce nad objektem bude uložena na stávající konstrukce a mimo objekt na ocelové stojky kotvené do betonových patek. Nová stropní konstrukce nad armaturní komorou bude provedena jako monolitická železobetonová deska nad částí půdorysu. Zateplení obvodových stěn je navrženo z EPS polystyrenu tl. 120 mm a zateplení stropu z minerální vaty v tl. 160 mm. Mezera mezi původní a novou střešní konstrukcí nebude vyplněna a bude sloužit jako větrací mezera. Štíty budou dozděny. Dlažby a obklady jsou navrženy keramické. Veškeré zámečnické výrobky (žebřík, zábradlí) budou vyrobeny z nerezové oceli. Veškeré klempířské výrobky jsou navrženy z Al plechu šedé barvy. Finální fasádní omítka bude bílá (popř. světle šedá) zatíraná, sokl z dekorativní omítky šedé barvy. Vstup do objektu bude pouze ze západu novými dvojitými dveřmi, vnitřní budou plastové a vnější ocelové v šedé barvě. Jižní vstup bude zrušen. Přístup do elektro rozvodny bude umožněn z manipulačního prostoru. Z tohoto prostoru bude rovněž nově zřízen vstup směrem ven do nadzemního objektu nad akumulační nádrží.

Nové bude v objektu "IO 304.1-Manipulační komora" instalováno čerpadlo 22 kW s frekvenčním měničem (čerpadlo je součástí IO 303 - ČS Ohrazenice-zkapacitnění). Jmenovitý proud čerpadla 22 kW je 43,5 A. Stávající dvě čerpadla 1,5 kW s přímým startem (nyní pro AT stanici) budou zachována. Soudobý chod čerpadel není vyloučen.

IO 305 - VDJ Ohrazenice 2x300m³

- Stavební úpravy objektu zahrnují zejména výměnu střešní konstrukce a další drobné úpravy týkající se nových omítek, obkladů, dlažeb, sanací povrchů betonových konstrukcí a výměnu veškerých zámečnických výrobků. Nová střešní konstrukce je navržena z železobetonové desky ve provedené ve tvaru válcové plochy o poloměru zakřivení střešního pláště R = 5,0 m. Nová maximální výška střechy nad terénem bude 5,45 m. Střešní plášť je uvažován jednoplášťový kotvený do desky. Střešní plášť bude proveden z Al plechu či titanizinku šedé (přírodní) barvy. Pro provedení nové střechy budou obvodové stěny podle potřeby ubourány, na některých místech dozděny. Stávající odvětrávací hlavice budou sanovány a opatřeny novou stříškou sestávající z Al plechu na kovové konstrukci. Přístupové schodiště s opěrnými zídkami bude provedeno nově z monolitického železobetonu. Dlažby a obklady jsou navrženy keramické. Veškeré zámečnické výrobky (žebřík, zábradlí) budou vyrobeny z nerezové oceli. Veškeré klempířské výrobky jsou navrženy z Al plechu šedé barvy. Finální fasádní omítka bude bílá popř. světle šedá zatíraná. Vstup do objektu bude umožněn dvojitými dveřmi, vnitřní plastové a venkovní ocelové v šedé barvě.

IO 306 - Venkovní úpravy areálu stávajících vodojemů

- Nově navržená zpevněná plocha bude provedena ve stejném rozsahu. Jedná se tedy o pruh šíře 3,85 m napojený na místní komunikaci a vedoucí k manipulační komoře. Obratiště před manipulační komorou bude zachována v šíři 4,1 m. Na příjezdovou zpevněnou plochu bude navazovat nový zpevněný servisní chodník šíře 1,5 m vedoucí k vodojemu 2 x 300 m³. Zpevněné plochy jsou navrženy z betonové zámkové dlažby lemované silničními, resp. chodníkovými obrubami. Příčný sklon ploch bude min. 2,0%, podélný sklon bude přibližně čtít stávající stav.

IO 307 - Odvodnění vodojemů

IO 307.1 - Úpravy odvodnění stávajících vodojemů

- Úpravy odvodnění stávajících vodojemů se navrhuje kompletní rekonstrukce stávajících potrubí potrubím z tlakové litiny DN 300, výstavba nových samostatných kanalizačních odvodňovacích přípojek KP-1 od VDJ Ohrazenice 2x300 m z TLT DN 300 v délce 24,0 m a KP-2 z TLT DN 300 od VDJ 1000 m³ do společné odvodňovací stoky CI z TLT DN 300 v délce 52,0 m.

STOKA CI TLT 300-52,0 m-52,0 m-5 ks šachet; KP-1 TLT 300-24,0 m-24,0 m-1 ks šachty; KP-2 TLT 300 -7,0 m-7,0 m- 1 ks šachty; celkem - 83,0 m-7 ks šachet.

IO 307.2 - Odvodnění věžového VDJ Ohrazenice 150m3

- Řeší odvodnění nového věžového vodojemu do stávající kanalizace. KP-věžový VDJ 150 m3 bude provedena z potrubí z TLT DN 300 v délce 41,0 m. Bude napojena do spojné a lomové šachty stoky CI v místě napojení KP-2 od VDJ 1000m3.
KP věžový VDJ 150 m3 TLT 300-41,0 m- 41,0 m-3 ks šachet, celkem 41,0 m -3 ks šachet.

IO 308 - Rozvody NN

IO 308.1 - Přípojka NN

- Navržená stavba vyžaduje navýšení hodnoty rezervovaného odběru z 25 na 80A. Tomuto požadavku nevyhoví stávající kabelový přívod ani měření odběru elektrické energie. Žádost o navýšení hodnoty rezervovaného příkonu řeší SČVK jako stávající odběratel elektrické energie.

IO 308.2 - Úpravy areálových rozvodů NN

- Z nového elektroměrového rozváděče budou položeny nové podzemní kabely ke stávajícímu vodojemu 1000m3 (IO 304) a ke stávajícímu vodojemu 2x300m3 (IO 305). V rozváděči uvnitř vodojemu 1000m3 (IO 304) bude připraven vývod pro nový věžový vodojem 150m3 (IO 301).

IO 308.3 - Napojení nového věžového VDJ Ohrazenice 150m3

- Z rozváděče uvnitř provozní budovy nad manipulační komorou vodojemu 1000m3 (IO 34) bude položen podzemní kabel k novému věžovému vodojemu 150m3.

IO 309 - Areálové rozvody telemetrie, ASŘ, přenos dat

IO 309.1 - Úpravy stávajících vedení

- V rámci úprav všech venkovních stávajících vedení uvnitř areálu stávajících vodojemů budou upraveny i stávající trasy kabelových vedení k jednotlivým vodojemům. Z technologického rozvaděče umístěného v přízemní části manipulační komory VDJ 1000m3 budou vedeny kabelové trasy v chráničkách DN 100 k VDJ Ohrazenice 2x300m3 a ke snímání údajů do stávajících vodoměrných šachet. Celková délka areálových rozvodů bude 42,0 m. Kabely + chránička DN 100 42,0m - 42,0 m.

IO 309.2 - Napojení věžového VDJ Ohrazenice 150m3

- Stavba řeší výstavbu (prodloužení) kabelového sdělovacího vedení (telemetrie, ASŘ, přenos dat) z hlavního technologického rozvaděče umístěného v přízemní části manipulační komory VDJ Ohrazenice 1000m3 do objektu nového věžového VDJ Ohrazenice 150m3. Kabely budou umístěny do chráničky PVC DN 100 v koordinaci a souběhu s ostatními novými inženýrskými sítěmi mezi oběma stavbami v délce 40,0 m. Chránička bude na obou koncích utěsněna.
Chránička DN 100 40,0 m- 1 ks 40,0 m.

IO 310 - Areálové vodovodní řady

IO 310.1 - Úpravy stávajících řadů

- Úpravy stávajících řadů je navržena kompletní výměna stávajících vodovodních řadů a armatur a úpravy nevyhovujících vybavení stávajících vodoměrných a armaturních šachet v areálu obou stávajících vodojemů. Vyměněny budou stávající řady z LT DN 200 a LT DN 400 novým potrubím z TLT DN 200 a TLT DN 400 hrdlovaných, spojovaných hrdlovými spoji s pryžovým jištěným těsněním (SIT). Budou v maximální možné míře umístěny s ohledem na stísněné prostorové podmínky a koordinaci ostatních sítí a rozvodů ve stávajících trasách.

P	TLT 200	24,0 m	LT 200
P1	TLT 200	42,0 m	LT 200
P1-1	TLT 200	30,0 m	LT 200
P2	TLT 400	17,0 m	LT 400

IO 310.2 - Napojení věžového VDJ Ohrazenice 150m3

- Napojení věžového VDJ Ohrazenice 150m3 bude vybudováno pro zásobení akumulace nového věžového VDJ Ohrazenice 150 m3 pitnou vodou. Zahrnuje výstavbu výtlačného řadu V1 z tlakových litinových trub TLT DN 150 se spoji Tyton-Sit v délce 38,0 m. Začínat bude za vnějším lícem suterénní obvodové stěny stávající upravované manipulační komory VDJ Ohrazenice 1000m3. Bude zásoben vodou z nové ČS Ohrazenice (přebudovaná a zkapacitněná stávající ATS Ohrazenice), umístěné v suterénu uvedeného objektu. Výtlačkem bude čerpána pitná

a požární voda do věžového VDJ Ohrazenice v množství $Q_{max}=31,0$ l/s. Řad bude ukončen před vnějším lícem manipulační komory nového věžového VDJ.

ŘAD V1 TLT DN 150 38,0 m ----- VP - 0 ks 0,0 m

IO 311 - Výtlačný řad

- Výtlačný řad - řeší novou trasu a umístění stávajícího vodovodního řadu v úseku jeho vstupu do areálu Vesecko (mezi firmami Agba a Ontex CZ) a areálem vodojemů v Ohrazenicích. Stávající výtlačný a zásobovací a rozváděcí řad LT DN 200 bude od vstupu do zastavěné části areálu Vesecko (od areálu firmy Agba a Ontex CZ) po areál vodojemů v Ohrazenicích vyměněn. S ohledem na změnu provozního systému vodovodu a dostavbě nového zásobovacího řadu Z z areálu vodojemů Ohrazenice na Vesecko s posílením tlaku) bude tento řad provozován pouze již jako výtlačný mezi ČS Dolánky a zemními VDJ Ohrazenice (stávající). Trasa je navržena v souladu s územně plánovacími dokumentacemi zóny do nových tras- v maximální míře do veřejných pozemků- cest, komunikací apod. Trasa výtlačného řadu V z TLT DN 200 pod areálem Vesecko pak bude z neuzpevněné cesty po přechodu přes Odolenovický potok na jeho pravý břeh zalomena a vedena otevřeným travnatým terénem v údolí Odolenovického potoka k místní spojovací komunikaci mezi Malým Rohozcem a Ohrazenicemi. Zde se zalomí a levým krajem asfaltové komunikace bude řad veden k propojení s areálovými vodovody u obou stávajících vodojemů Ohrazenice. Od křižovatky v centru areálu Vesecko (mezi firmami Kašír, Trust Dřevoodbyt a TS Turnov bude výtlačný řad V veden v souběhu s nově projektovaným zásobovacím řadem z z TLT DN 200. Provozně na stávající (neprojektovaný) úsek výtlačného řadu V zůstane mezi halami firem Agba a Ontex napojena ve stávající vodoměrné šachtě pouze vodovodní přípojka pro plnění požární nadzemní nádrže firmy Ontex.

ŘAD V TLT 200 1.460 m STÁV.ŘAD - TLT (OC) 200 VP-0 ks 0,0 m

IO 312 - Zásobovací a rozváděcí řady

- Zásobovací a rozváděcí řady řeší výstavbu nového zásobovacího řadu Z a Z1 v areálu vodojemů v Ohrazenicích do průmyslového areálu Vesecko a výstavbu na něho ve Vesecku napojených rozváděcích řadů 1, 2, 2-1 a 2-2. Na řady budou přepojeny stávající a projektované vodovodní přípojky.

Zásobovací řad Z bude budován jako gravitační řad pro zásobení spotřebiště průmyslové zóny Vesecko pitnou a požární vodou. Bude veden z manipulační komory nového věžového VDJ Ohrazenice 150m³. V rámci celé stavby bude od vodojemů Ohrazenice do areálu Vesecko veden v souběhu s výtlačným řadem V. Začátek zásobovacího řadu Z bude za vnějším lícem podzemní manipulační komory nového věžového VDJ Ohrazenice 150m³, řad bude veden od VDJ ke stávající místní komunikaci do km 0,021, zde bude zalomen. Od V2 v km 0,021 bude řad Z veden od VDJ Ohrazenice 150m³ po křižovatku ve Vesecku do svého km 1,220 v souběhu s navrženým výtlačným řadem V. V průmyslovém areálu Vesecko bude veden hlavní komunikací. Před areálem firmy AMIX se zalomí a v km 1,810 bude ukončen před areálem firmy Kamax. Řad Z bude proveden z trub z TLT DN 150 a DN 200. Řad bude se samostatným měřením umístěným v manipulační komoře věžového VDJ. Na řadu budou vybudovány podzemní a nadzemní hydranty pro odvodušnění a odkalení řadu a pro požární zásah, sekční šoupátka a přepojeny vodovodní přípojky.

Zásobovací řad Z1 bude budován po zrušení stávající ATS Ohrazenice a uvedení VDJ Ohrazenice 150 m³ do provozu jako zásobovací gravitační řad pro zásobení spotřebiště Ohrazenice. Začátek zásobovacího řadu Z1 bude začínat za vnějším lícem podzemní manipulační komory věžového VDJ Ohrazenice 150m³, řad bude veden do km 0,003, kde bude zalomen, dále veden v souběhu s projektovaným přístupovým chodníkem ke věžovému VDJ, dále se v km 0,010 opět zalomí a bude veden v souběhu s odvodňovacím potrubím věžového VDJ do oploceného areálu VDJ Ohrazenice 1000m³, zde se opět zalomí a bude veden v souběhu s novou trasou společného odvodňovacího potrubí od vodojemů do místní komunikace do vrcholového lomového bodu V4 v km 0,055. Dále bude veden do km 0,066 do původního místa lomu výtlačného řadu z TLT 150 a TLT 100 z ATS Ohrazenice. Od km 0,066 do km 0,082 bude nutná výměna části původního výtlačného řadu TLT DN 100 v délce 16,0 m. Tento úsek v km 0,066-0,082 bude výškovou přeložkou stávajícího potrubí z TLT 100 z důvodu přímého gravitačního vedení projektovaného řadu Z1 z věžového VDJ Ohrazenice 150m³ do spotřebiště Ohrazenice bez vertikálních lomů tedy i nutnosti osazení vzdušníků a odkalení.

Rozváděcí řady 1, 2, 2-1, 2-1 - jedná se o nové rozváděcí vodovodní řady v průmyslovém areálu na Vesecku. Řady budou napojeny na nový zásobovací řad Z s již odpovídajícím množstvím pitné a požární vody a s provozním tlakem min 0,20 Mpa. Řady nahradí nesyntémové řešení vodovodních

přípojek, k dnešnímu situačnímu řešení nevhodně řešenou a překládanou trasu stávajícího řadu LT 200 a stávající nevyhovující řady, pro potřeby zásobení požární vodou s malými profily.

Řad 1 bude vybudován k zásobení dvou objektů pitnou a požární vodou a plochy pro budoucí výstavbu firemního areálu. Na řad bude v nové trase přepojena VP-3-čp. 484 a nová VP-2--čp.483-pevnému objektu- hale a nová vodovodní přípojka VP-13 k ppč. 698/57. Stávající VP k mobilní odlehlé buňce tohoto objektu (jako sociální zařízení k části čp.483) bude poté zrušena. Řad bude dlouhý 62,0 m a proveden z tlakových litinových trub z tvárné litiny DN 80. Na řad budou na konci napojeny uvedené 2 ks vodovodních přípojek a řad bude ukončen podzemním provozním hydrantem. Řad 2 bude nejdelší nový rozváděcí řad v průmyslovém areálu na Vesecku, napojený na zásobovací řad Z. V km 0,000-0,149 bude veden s projektovaným výtlačným řadem V. Na řad budou napojeny řady 2-1 a 2-2 a vodovodní přípojky VP-8-čp.480 (Helios), VP-9-čp.488 (AGBA), VP-10-čp.487 (AGBA). Řad bude dlouhý 340,0 m a proveden v km 0,000-0,197 z tlakových litinových trub z tvárné litiny DN 100 a v km 0,197-0,340 tlakových litinových trub z tvárné litiny DN 80 v délce 143,0 m. Na řadu budou osazeny provozní hydranty DN 80 pro odvzdušnění a odkalení řadu s předřazenými šoupátky se zemními soupravami.

Řad 2-1 je krátký nový rozváděcí řad v průmyslovém areálu, který propojuje řad 2 (na který je napojen) a stávající úsek řadu PVC D 90 mm po místo, kde bude odpojen z rušeného řadu LT 200. Řad bude dlouhý 25,0 m a bude proveden z tlakových litinových trub z tvárné litiny DN 80. V armaturním uzlu (kříži) na řadu 2 a společným s řadem 2-2) bude v trase řadu 2-1 osazeno sekční šoupátko DN 80 se zemní soupravou. Na řadu nebudou osazeny žádné hydranty.

Řad 2-2 je krátký nový rozváděcí řad v průmyslovém areálu, vedený z řadu jižním směrem (protilehlý řadu 2-) v místní komunikaci mezi firmami AGBA a Stavtrans. Řad 2-2 bude dlouhý 90,0 m a bude proveden z tlakových litinových trub z tvárné litiny DN 80. V armaturním uzlu (kříži) na řadu 2 a společným s řadem 2-1) bude v trase řadu 2-2 osazeno sekční šoupátko DN 80 se zemní soupravou. Na řad bude přepojena vodovodní přípojka VP-11-čp. 486 (stavebniny Stavtrans) a VP-12-st.pč..473 a výhledově plocha N4, určená pro dostavbu nového firemního areálu. Řad bude ukončen podzemním hydrantem DN 80 s předřazeným šoupátkem DN 80 se zemní soupravou.

Z TLT 150	376,0 m	1. 810,0 m	VP-1 ks
ZLT 200	1.434,0 m		VP-4 ks
Z1 TLT 100	16,0 m	82,0 m	VP-0 ks
TLT 150	66,0 m		
1 TLT 80	62,0 m	62,0 m	VP-3 ks
2 TLT 80	197,0 m	340,0 m	VP-0 ks
TLT 100	143,0 m		VP-3 ks
2-1	TLT 80	25,0 m	VP-0 ks
2-2	TLT 80	90,0 m	VP-2 ks.

IO 313 - Vodovodní a kanalizační přípojky

- Vodovodní a kanalizační přípojky řeší přepojení stávajících a dostavbu nových vodovodních přípojek na zásobovací řad Z a rozváděcí řady 1, 2, 2-1 a 2-2 v průmyslovém areálu Vesecko a připojení pozemku ppč.698/57 na vodovod a dešťovou a splaškovou kanalizaci. Vodovodní přípojky jsou vyprojektovány jak nové, tak přepojované a umístěné do téže či nové trasy. Celkem bude budováno 13 ks vodovodních přípojek, viz tabulka níže a 2 ks kanalizačních přípojek (1x splašková a 1x dešťová kanalizační přípojka k ppč.968/57 manželů Svobodových. Majitelé pozemků počítají s výstavbou firemního podnikatelského objektu. Dešťové vody budou do kanalizace vypouštěny až po nemožnosti zásaku srážkových vod na pozemku vlastníka. V dalším stupni PD se opětovně prověří DN a trasy vodovodních přípojek.

VP-1-čp.490	PE-HD 63x5,8 mm	36,0 m	490	Město Turnov	JW svítidla
VP-2-čp.483	PE-HD 63x5,8 mm	22,0 m	483	Město Turnov	MPS, Trust
VP-3-čp.484	PE-HD 63x5,8 mm	30,0 m	484	Ciko, s.r.o.	GLS, TUKOS
VP-4-ppč.698/1	PE-HD 63x5,8 mm	8,0 m	-----	Město Turnov	TS Turnov
VP-5-čp. 491	PE-HD 90x8,2 mm	78,0 m	491	Ontex CZ, s.r.o.	-----
VP-6-čp.500	PE-HD 90x8,2 mm	14,0 m	500	SFS Intec, s.r.o.	-----
VP-7-čp.494	PE-HD 110x10 mm	78,0 m	494	Kamax, s.r.o.	-----
VP-8-čp.480	PE-HD 90x8,2 mm	53,0 m	480	Helios okna, s.r.o.	-----
VP-9-čp.488	PE-HD 90x8,2 mm	52,0 m	488	AGBA, v.o.s.	-----
VP-10-čp.487	PE-HD 90x8,2 mm	12,0 m	487	AGBA, v.o.s.	-----
VP-11-čp.486	PE-HD 90x8,2 mm	13,0 m	486	Stavtrans, s.r.o.	-----

VP-12-stpč.973	PE-HD 32x2,9 mm	18,0 m	Stpč-973	manž. Kopecký -----
VP13-ppč.698/57	PE-HD 32x2,8 mm	7,0 m	ppč.698/57	Manž. Svobodovi -----
Celkem - 421, 0 m.				
KP-1-S-ppč.698/57	KT 150 7,0 m	ppč.698/57	Manž. Svobodovi	-----
KP-1-D-ppč.698/57	KT 200 8,0 m	ppč.698/57	Manž. Svobodovi	-----
Celkem - 15, 0 m.				

IO 314 - Opravy povrchů

IO 314.1 - Opravy komunikací Ohrazenice

- Inženýrský podobjekt řeší opravy veřejných a částečně soukromých povrchů pozemků, dotčených stavbou, převážně vodovodních řadů a přípojky NN v Ohrazenicích. Jedná se úsek zkapacitňované přípojky NN podél hřbitova až k areálu obou stávajících vodojemů. Dotčená místní komunikace po provedení pokládky kabelu bude přeasfaltována. Druhý úsek bude místní komunikace od areálu vodojemů po údolí Odolenovického potoka. Zde bude místní asfaltová komunikace opravena vyspravením podkladů a přeasfaltováním v celé šířce. Úsek řadů v údolí Odolenovického potoka bude veden zelenými plochami, tyto budou zpětně upraveny, uhrabány a osety travním semenem. Úsek řadů v rozlehlé křižovatce (rozcestí u Odolenovického potoka bude přeasfaltován.

IO 314.2 - Oprava příjezdové komunikace Vesecko

- Inženýrský podobjekt řeší opravy veřejných povrchů pozemků, dotčených stavbou vodovodních řadů a vodovodních přípojek od údolí Odolenovického potoka po křižovatku místních komunikací u firem AMIX a Ontex a směrem k firmě Kamax, Jedná se o přímou páteřní komunikaci celým areálem. Počáteční úsek v údolí Odolenovického potoka po areál firmy JW svítidla bude po obnově podkladních vrstev zpětně vyštěrkován, směrem ke středu areálu a uvedené křižovatce u firmy AMIX budou obnoveny dotčené povrchy asfaltovým krytem.

IO 314.3 - Opravy areálových komunikací Vesecko

- Inženýrský podobjekt řeší opravy veřejných komunikací a ploch a částečně soukromých povrchů pozemků, dotčených stavbou, vodovodních řadů a vodovodních přípojek. Jedná se o úsek zásobovacího řadu Z v nové místní komunikaci od firmy AMIX směrem k areálu firmy Kamax, dlážděná plocha nad výtlačným řadem V a částečně přípojkou VP-8 k čp.480 (Helios okna) a všechny komunikace a plochy rozváděcích řadů 1, 2, 2-1 a 2-2 a na nich napojených vodovodních přípojek.

Povrchy v trasách řadů a přípojek se zelenými (travnatými) plochami budou zpětně upraveny, udusány, uhrabány a osety travním semenem. Předpokládá se v místech propadů s upravením nivelety do rovnoměrného spádu, úpravou stávajících nerovností apod.

Dotčené asfaltové plochy a místní komunikace po provedení pokládky řadů a přípojek budou po obnově podkladních vrstev zpětně přeasfaltovány. Ve velkých rozlehlých plochách budou obnoveny kryty nad rýhou s přeasfaltováním "zámku", minimálně 0,20m za stěnu rýhy, resp. za upravený "zámek" dle odřezání a odstranění stávajících asfaltových krytů, vždy však rovnoběžně s potrubím.

Dotčené komunikace s povrchem z betonových panelů - panely budou před pokládkou odstraněny v celém projektovaném rozsahu vodovodu a přípojek. Po té bude provedena nová podkladní vrstva ve skladbách kamenitých materiálů pro místní komunikaci a kryt proveden z asfaltových betonů v tl 70 mm a 40 mm.

Zámkové dlažby (u firmy Helios) a pro VP-10-čp. 488 (AGBA) budou po položení vodovodního potrubí předlážděny do původních skladeb původním, v předstihu odstraněným a nově doplněným materiálem - zámkovou dlažbou. U VP-10-čp.488 (AGBA) se pro další stupeň PD uvažuje se zatažením potrubí vodovodní přípojky do opouštěného - stávajícího výtlačného a zásobovacího řadu LT 200.

Městský úřad Turnov, stavební úřad, jako stavební úřad příslušný podle § 13 odst. 1 písm.c) zákona č. 183/2006 Sb., o územním plánování a stavebním řádu (stavební zákon), ve znění pozdějších předpisů (dále jen "stavební zákon"), oznamuje podle § 87 odst. 1 stavebního zákona zahájení územního řízení a současně nařizuje k projednání žádosti ústní jednání spojené s ohledáním na místě na den

11. srpna 2016 (čtvrtek) v 8:30 hodin

se schůzkou pozvaných na OÚ v Ohrazenicích. Účastníci řízení mohou nahlížet do podkladů rozhodnutí (Městský úřad Turnov, stavební úřad, úřední dny: pondělí a středa 8-12 hod. a 13-17 hod.).

Osoby s vlastnickými nebo jinými věcnými právy k sousedním pozemkům:

st. p. 395, 396, 411, 439, 442, 444, 619, 710, parc. č. 154/3, 154/4, 154/7, 214, 215, 216/2, 216/3, 217/3, 220/1, 220/3, 220/4, 220/6, 220/7, 220/8, 220/9, 220/10, 220/13, 220/15, 220/17, 223/2, 223/3, 223/4, 223/9, 223/11, 400/4, 400/5, 400/6, 416, 417/1, 425/7, 428/2, 428/3, 428/5, 433/2, 440, 903, 905/1, 906/7, 906/8, 944, 1037/3, 1037/12, 1037/13, 1222, 1235, 1252, 1253, 1254, 1255 v katastrálním území Ohrazenice u Turnova, st. p. 866/1, 867, 868, 869, 870, 871, 872, 883, 886, 894, 903, 953, 962, 967, 969, 973, 983, 986, 1000, 1001, 1003, parc. č. 428/4, 430, 686/3, 695/31, 695/34, 695/35, 695/36, 695/37, 695/38, 695/39, 695/95, 695/116, 695/120, 695/122, 695/123, 695/154, 695/155, 695/160, 695/168, 695/177, 695/178, 695/180, 695/181, 695/183, 695/184, 695/186, 695/189, 695/190, 695/192, 695/196, 695/199, 695/200, 695/201, 695/202, 698/28, 698/32, 698/36, 698/37, 698/42, 702/1, 704/1, 955/1, 956/14, 967, 999/32, 999/30, 999/31, 999/32 v katastrálním území Daliměřice

Osoby s vlastnickými nebo jinými věcnými právy k sousedním stavbám:

Ohrazenice č.p. 177, č.p. 5, č.p. 179, č.p. 190, č.p. 17 a č.p. 196, Turnov, Daliměřice č.p. 480, č.p. 483, č.p. 484, č.p. 485, č.p. 486, č.p. 487 a č.p. 488.

Do 3 dnů po konání ústního jednání budou shromážděny podklady pro vydání rozhodnutí, které bude vydáno do 7 dnů, a účastníci řízení mají možnost se v této lhůtě seznámit se shromážděnými podklady v souladu s § 36, odst.3 správního řádu.

Vzhledem k tomu, že se jedná o řízení s velkým počtem účastníků řízení podle § 144 zákona č. 500/2004 Sb., správního řádu, zahájení územního řízení se účastníkům řízení podle § 85 odst 2, písm. b) uvědomuje veřejnou vyhláškou.

Poučení:

Účastníci jsou oprávněni navrhnout důkazy a činit jiné návrhy po celou dobu řízení až do vydání rozhodnutí. Účastníci mají právo vyjádřit v řízení své stanovisko. Účastníci se mohou před vydáním rozhodnutí vyjádřit k podkladům rozhodnutí, popřípadě navrhnout jejich doplnění.

Závazná stanoviska dotčených orgánů a námítky účastníků řízení musí být uplatněny nejpozději při ústním jednání, jinak se k nim nepřihlíží. K závazným stanoviskům a námítkám k věci, o kterých bylo rozhodnuto při vydání územního nebo regulačního plánu, se nepřihlíží. K námítkám, které překračují rozsah a nesplňují požadavky § 89 odst. 4 stavebního zákona, se nepřihlíží. Účastník řízení ve svých námítkách uvede skutečnosti, které zakládají jeho postavení jako účastníka řízení, a důvody podání námitek.

Obec může uplatnit námítky k ochraně zájmů obce a zájmů občanů obce. Vlastník pozemku nebo stavby, na kterých má být požadovaný záměr uskutečněn, není-li sám žadatelem, nebo ten, kdo má jiné věcné právo k tomuto pozemku nebo stavbě, nebo osoba, jejíž vlastnické nebo jiné věcné právo k sousedním stavbám anebo sousedním pozemkům nebo stavbám na nich může být územním rozhodnutím přímo dotčeno, může uplatňovat námítky proti projednávanému záměru v rozsahu, jakým je její právo přímo dotčeno. Osoba, která je účastníkem řízení podle zvláštního právního předpisu, může uplatňovat námítky pouze v rozsahu, v jakém je projednávaným záměrem dotčen veřejný zájem, jehož ochranou se podle zvláštního právního předpisu zabývá.

Pověřený zaměstnanec stavebního úřadu je podle § 172 odst. 1 stavebního zákona oprávněn při plnění úkolů vstupovat na cizí pozemky, stavby a do staveb s vědomím jejich vlastníků při zjišťování stavu stavby a pozemku nebo opatřování důkazů a dalších podkladů pro vydání správního rozhodnutí nebo opatření.

Stavební úřad může podle § 173 odst. 1 stavebního zákona uložit pořádkovou pokutu do 50 000 Kč tomu, kdo závažným způsobem ztěžuje postup v řízení anebo plnění úkolů podle § 172 odst. 1 stavebního zákona tím, že znemožňuje oprávněné úřední osobě nebo osobě jí přízvané vstup na svůj pozemek nebo stavbu.

Nechá-li se některý z účastníků zastupovat, předloží jeho zástupce písemnou plnou moc.

Účastník nebo jeho zástupce je povinen předložit na výzvu oprávněné úřední osoby průkaz totožnosti. Průkazem totožnosti se rozumí doklad, který je veřejnou listinou, v němž je uvedeno jméno a příjmení, datum narození a místo trvalého pobytu, popřípadě bydliště mimo území České republiky a z něhož je

patrná i podoba, popřípadě jiný údaj umožňující správnímu orgánu identifikovat osobu, která doklad předkládá, jako jeho oprávněného držitele.

Každý, kdo činí úkony jménem právnické osoby, musí prokázat své oprávnění. V téže věci může za právnickou osobu současně činit úkony jen jedna osoba.

Za správnost : Hozdecká Ivana
Otisk úředního razítka

Ing. Eva Zakouřilová
vedoucí stavebního úřadu

Toto oznámení musí být vyvěšeno po dobu 15 + 15 dnů na úřední desce Městského úřadu Turnov a Obecního úřadu Ohrazenice, a to i způsobem umožňujícím dálkový přístup.

Vyvěšeno dne: 8.7.2016

Sejmuto dne: 9.8.2016

Razítko, podpis orgánu, který potvrzuje vyvěšení a sejmутí oznámení.

OBEC OHRAZENICE
Ohrazenice 81
511 01 Turnov
IČO: 00275956

Obdrží:

Úřad města Turnov a Obec Ohrazenice k podání zprávy o vyvěšení a sejmутí tohoto rozhodnutí.

Účastníci územního řízení o žádosti o vydání územního rozhodnutí dle ust. 27 odst. 1 správního řádu a ust. § 85 odst. 1, písm. a) stavebního zákona – do vlastních rukou :

Vodohospodářské sdružení Turnov, Antonína Dvořáka č.p. 287, 511 01 Turnov 1, zast. Radek Hnát,
VAK projekt, Prouskova č.p. 1724, 511 01 Turnov 1

Účastníci územního řízení o žádosti o vydání územního rozhodnutí dle § 85 odst. 1, písm. b) stavebního zákona – do vlastních rukou :

Město Turnov, Antonína Dvořáka 335, 511 01 Turnov
Obec Ohrazenice, IDDS: h6abk57

Výše uvedení účastníci územního řízení o žádosti o vydání územního rozhodnutí dle ust. § 85 odst. 2, písm. a) stavebního zákona – do vlastních rukou.

Vodohospodářské sdružení Turnov, Antonína Dvořáka č.p. 287, 511 01 Turnov 1
Obec Ohrazenice, IDDS: h6abk57

MĚSTO TURNOV, Antonína Dvořáka 335, 511 01 Turnov

Státní pozemkový úřad, Krajský pozemkový úřad pro LK , pobočka Liberec, IDDS: z49per3

Vít Doležal, Ohrazenice č.p. 198, 511 01 Turnov 1

Lesy České republiky, s.p., IDDS: e8jcfsn

HELIOS - OKNA, spol. s r.o., IDDS: z6d929z

AGBA, v.o.s., IDDS: qigjj8e

CIKO s.r.o., IDDS: 63qvvmv

Jindřich Svoboda, Na Osadě č.p. 279, Daliměřice, 511 01 Turnov 1

Václava Svobodová, Na Osadě č.p. 279, Daliměřice, 511 01 Turnov 1

ONTEX CZ s.r.o., IDDS: q9grgy6

SFS intec s.r.o., IDDS: 9n6vsxm

KAMAX s.r.o., IDDS: m8m5bsw

STAVTRANS, spol. s r.o., IDDS: bni4ns7

Radek Kopecký, Na Stebni č.p. 360, 511 01 Turnov 1

Olga Kopecká, Na Stebni č.p. 360, 511 01 Turnov 1

Ing. Josef Wranovský, Mírová č.p. 316, Daliměřice, 511 01 Turnov 1

Daniela Wranovská Tomova, Mírová č.p. 316, Daliměřice, 511 01 Turnov 1

Česká telekomunikační infrastruktura a.s., IDDS: qa7425t

ČEZ Distribuce, a. s., IDDS: v95uqfy

RWE Distribuční služby, s.r.o., IDDS: jnnyjs6

Úřad pro zastupování státu ve věcech majetkových,, odbor odl.prac. Semily, Bítouchovská č.p. 1, 513 01 Semily

dotčené orgány – do vlastních rukou

Městský úřad Turnov, Antonína Dvořáka č.p. 335, 511 01 Turnov 1

Krajský úřad Libereckého kraje, odbor životního prostředí a zemědělství, IDDS: c5kbvkw

Ministerstvo obrany, Sekce ekonomická a majetková, IDDS: hjyaavk

Hasičský záchranný sbor Libereckého kraje, krajské ředitelství, IDDS: hv4aivj

Krajská hygienická stanice Libereckého kraje se sídlem v Liberci, územní pracoviště v Semilech, IDDS: nfeai4j

Obecní úřad Ohrazenice, Ohrazenice, 511 01 Turnov 1

Výše uvedení účastníci územního řízení o žádosti o vydání územního rozhodnutí dle ust. § 85 odst. 2, písm. b) stavebního zákona – doručí se veřejnou vyhláškou:

Osoby s vlastnickými nebo jinými věcnými právy k sousedním pozemkům:

st. p. 395, 396, 411, 439, 442, 444, 619, 710, parc. č. 154/3, 154/4, 154/7, 214, 215, 216/2, 216/3, 217/3, 220/1, 220/3, 220/4, 220/6, 220/7, 220/8, 220/9, 220/10, 220/13, 220/15, 220/17, 223/2, 223/3, 223/4, 223/9, 223/11, 400/4, 400/5, 400/6, 416, 417/1, 425/7, 428/2, 428/3, 428/5, 433/2, 440, 903, 905/1, 906/7, 906/8, 944, 1037/3, 1037/12, 1037/13, 1222, 1235, 1252, 1253, 1254, 1255 v katastrálním území Ohrazenice u Turnova, st. p. 866/1, 867, 868, 869, 870, 871, 872, 883, 886, 894, 903, 953, 962, 967, 969, 973, 983, 986, 1000, 1001, 1003, parc. č. 428/4, 430, 686/3, 695/31, 695/34, 695/35, 695/36, 695/37, 695/38, 695/39, 695/95, 695/116, 695/120, 695/122, 695/123, 695/154, 695/155, 695/160, 695/168, 695/177, 695/178, 695/180, 695/181, 695/183, 695/184, 695/186, 695/189, 695/190, 695/192, 695/196, 695/199, 695/200, 695/201, 695/202, 698/28, 698/32, 698/36, 698/37, 698/42, 702/1, 704/1, 955/1, 956/14, 967, 999/32, 999/30, 999/31, 999/32 v katastrálním území Daliměřice

Osoby s vlastnickými nebo jinými věcnými právy k sousedním stavbám:

Ohrazenice č.p. 177, č.p. 5, č.p. 179, č.p. 190, č.p. 17 a č.p. 196, Turnov, Daliměřice č.p. 480, č.p. 483, č.p. 484, č.p. 485, č.p. 486, č.p. 487 a č.p. 488.

ostatní

Severočeské vodovody a kanalizace, a.s., IDDS: f7rf9ns

Technické služby Turnov, s.r.o., IDDS: kxe6jqj

Městský úřad Turnov, odbor životního prostředí, Antonína Dvořáka č.p. 335, 511 01 Turnov 1

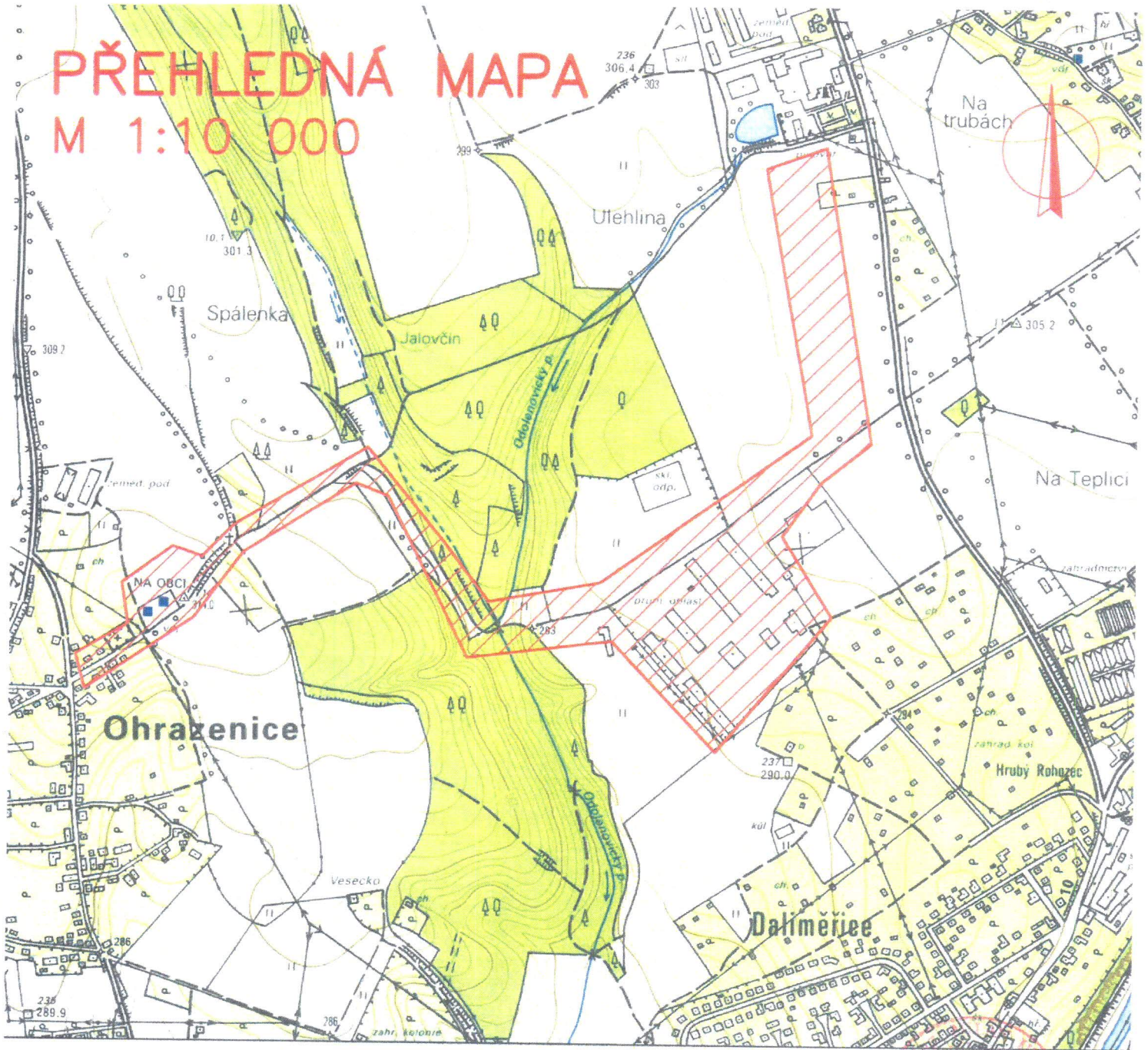
Městský úřad Turnov, odbor školství, kultury a sportu, Antonína Dvořáka č.p. 335, 511 01 Turnov 1

Městský úřad Turnov, odbor správy majetku, Antonína Dvořáka č.p. 335, 511 01 Turnov 1

Městský úřad Turnov, odbor rozvoje města, Antonína Dvořáka č.p. 335, 511 01 Turnov 1

Městský úřad Turnov, odbor dopravní, Antonína Dvořáka č.p. 335, Turnov, 511 01 Turnov 1

PŘEHLEDNÁ MAPA M 1:10 000



LEGENDA

 ZÁJMOVÉ ÚZEMÍ – STAVENIŠTĚ

VEDOUCÍ PROJEKTANT		ZODPOVĚDNÝ PROJEKTANT		VYPRACOVAL		RADEK HNÁT VAK PROJEKT PROJEKCE VODOVODŮ KANALIZACÍ, ČOV, INŽENÝRSKÁ ČINNOST PROUSKOVA 1724 511 01 TURNOV tel, fax 481 311 564, mobil 737 335 311 E-mail: vak-projekt@iscali.cz IČO 167 922 71, DIČ CZ6608071206	
RADEK HNÁT		RADEK HNÁT		RADEK HNÁT			
KRAJ: LIBERECKÝ	PŮ (OŽP): TURNOV	SÚ: TURNOV	MĚO, OBČ: TURNOV, OHRAZENICE				
INVESTOR: VODOHOSPODÁŘSKÉ SDRUŽENÍ TURNOV, ANT. DVOŘÁKA 287, 511 01 TURNOV						DATUM	08/2015
TURNOV-VESECKO, OHRAZENICE ŘEŠENÍ ZÁSOBOVÁNÍ PITNOU VODOU C - SITUACE STAVBY C.2 - CELKOVÝ SITUACNÍ VÝKRES STAVBY						FORMÁT	A4
						MĚŘITKO	1 : 10 000
						STUPEŇ	DŮR
NAZEV VÝKRESU						ČÍS. ZAKÁZKY	282/2015
						ČÍSLO STAVBY	
PŘEHLEDNÁ MAPA 1 : 10 000						ČÍS. SOUPRAVY	ČÍS. VÝKRESU
							C.2.1